

OSAVUOSIKATSAUS

1-3/2021 – LAITILAN KAUPUNKI

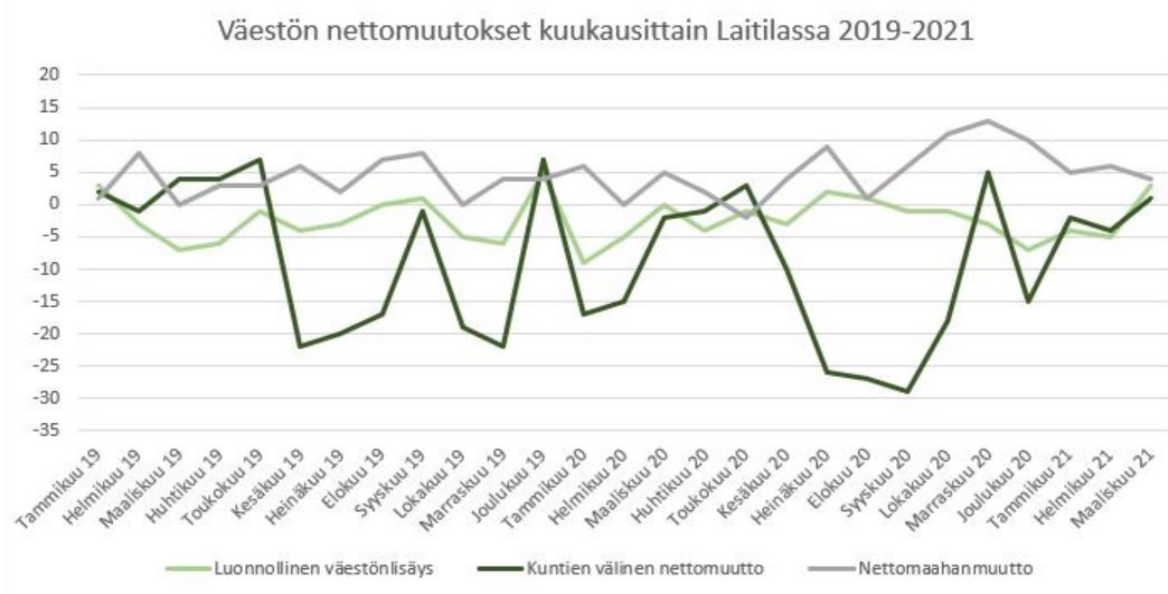
SISÄLLYSLUETTELO

Sisällys

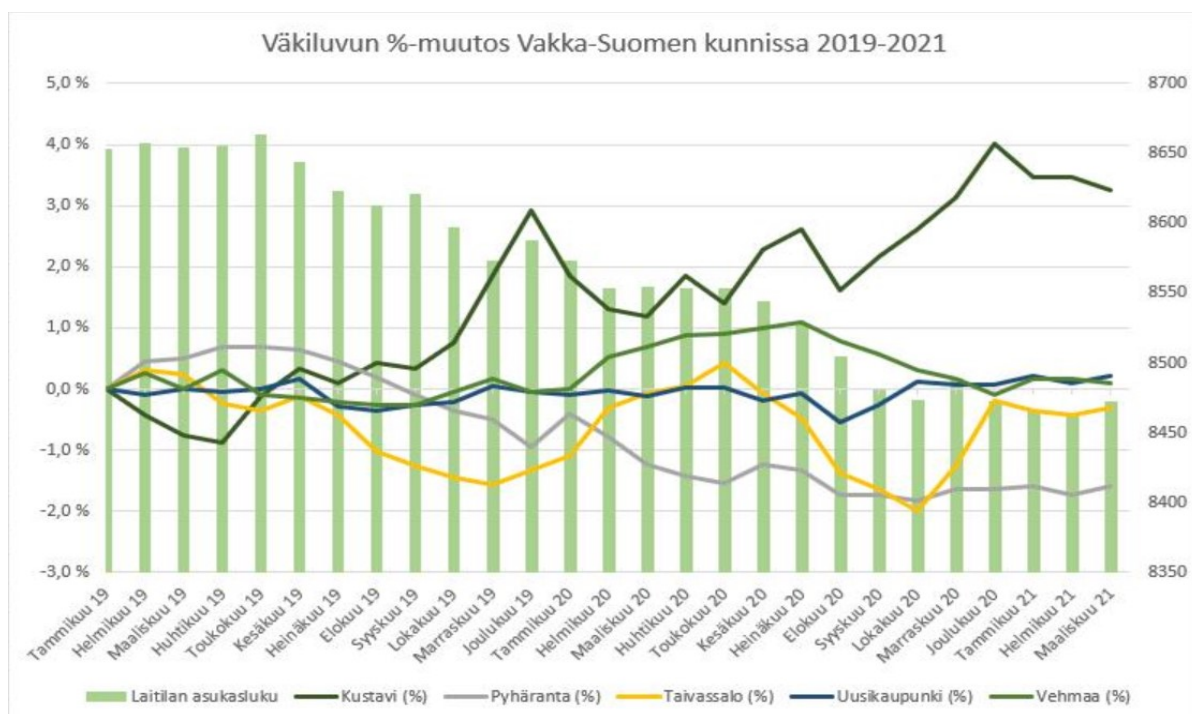
Tilastotietoja	1
Tuloslaskelma	3
Henkilöstö	7
Talouden toteuma toimialoittain	8
Investointiosa	17

Tilastotietoja

VÄESTÖNKEHITYS



Lähde: Tilastokeskus



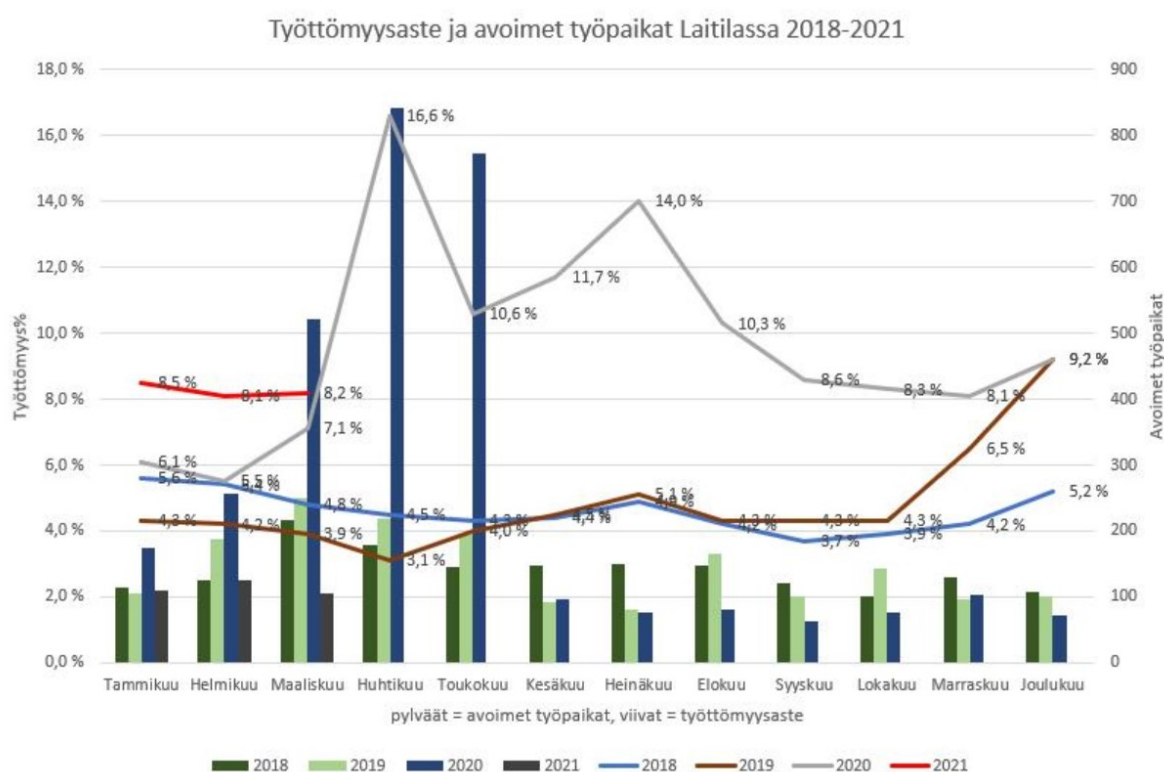
Lähde: Tilastokeskus

TILASTOTIETOJA

Laitilan väkiluku on laskenut vuoden 2019 alusta 182 henkilöllä. Tilastokeskuksen mukaan Laitilan väkiluku maaliskuussa 2021 oli 8 472 (8 654 maaliskuussa 2019 ja 8 555 maaliskuussa 2020).

Nettomaahanmuutto on ollut vertailujaksolla pääsääntöisesti positiivista. Kuntien välinen muuttoliike on ollut selvästi negatiivista, mikä näkyy väkiluvun laskuna. Myös luonnollinen väestönlisäys eli syntyneiden ja kuolleiden erotus jää vertailujaksolla negatiiviseksi.

TYÖLLISYYS



Lähde: Varsinais-Suomen ELY-keskus

Työttömyysaste on pääsääntöisesti ollut nousussa vuoden 2018 alusta lukien. Vuoden 2020 maaliskuun puolessa välissä alkaneet koronaviruksen rajoitustoimet aiheuttivat piikin työttömyysasteeseen, mutta kesäkuussa työttömyysaste oli laskenut jo lähes 2019 vuoden tasolle. Alkuvuonna 2021 se on jälleen laskenut. Maaliskuussa 2021 Laitilan työttömyysaste oli 8,2 %. Varsinais-Suomessa työttömyysaste samalla ajanjaksolla oli 11,5 %.

Helmikuussa 2021 avoimia työpaikkoja oli Laitilassa 126 kappaletta, mikä on 131 vähemmän kuin vuotta aiemmin vastaavana aikana.

TULOSLASKELMA

Tuloslaskelma

Tilanne 1-3.2021	3/2021	MKS 2021	Jäljellä MKS 2021	Tot %	3/2020	TP2020	Tot %
TOIMINTATUOTOT							
Myyntituotot	526	5 678	5 152	9 %	1 151	6 027	19 %
Maksutuotot	695	3 089	2 395	22 %	711	3 133	23 %
Tuet ja avustukset	698	805	107	87 %	235	886	27 %
Muut toimintatuotot	2 404	9 714	7 310	25 %	2 369	9 455	25 %
<i>Toimintatuotot yht</i>	4 323	19 286	14 964	22 %	4 466	19 500	23 %
KL.erät	671	2 006	1 335	33 %	-	2 327	
TOIMINTAKULUT							
Henkilöstökulut	- 7 031	- 30 423	- 23 391	23 %	- 6 818	- 28 389	24 %
Palvelujen ostot	- 6 027	- 25 989	- 19 962	23 %	- 6 539	- 25 695	25 %
Aineet, tarvikkeet	- 902	- 3 770	- 2 868	24 %	- 881	- 3 690	24 %
Avustukset	- 251	- 1 389	- 1 138	18 %	- 240	- 1 509	16 %
Muut toimintakulut	- 2 471	- 9 657	- 7 186	26 %	- 2 476	- 9 480	26 %
<i>Toimintakulut yht</i>	- 16 682	- 71 227	- 54 545	23 %	- 16 953	- 68 762	25 %
KL.erät	- 671	- 2 006	- 1 335	33 %	-	- 2 327	
TOIMINTAKATE	- 12 359	- 51 941	- 39 582	24 %	- 12 487	- 49 262	25 %
Verotulot	9 003	31 174	22 171	29 %	8 127	30 985	26 %
Valtionosuudet	5 913	23 258	17 345	25 %	5 429	24 030	23 %
Rahoitustuotot ja -kulut	- 44	22	67		- 54	63	
Muut rahoitustuotot	38	260	221	15 %	45	309	15 %
Korkokulut	- 4	- 55	- 51	7 %	- 15	- 25	58 %
Muut rahoituskulut	- 79	- 182	- 103	43 %	- 84	- 221	38 %
VUOSIKATE	2 512	2 514	1	100 %	1 015	5 816	17 %
Poistot ja arvonalentumiset	- 826	- 2 901	- 2 075	28 %	-	- 3 010	
TILIKAUDEN TULOS	1 687	- 387	2 074	-436 %	1 015	2 806	36 %
Poistoeron lisäys	-	121	121	0 %	-	121	
TILIKAUDEN YLIJÄÄ	1 687	- 266	1 953	-634 %	1 015	2 927	35 %

*Vuoden 2021 alusta lähtien poistot ja kustannuslaskennalliset erät siivouskuluja lukuun ottamatta kirjataan kuukausittain. Tästä syystä luvut eivät kaikilta osin ole vertailukelpoisia vuoteen 2020 nähden.

Tuloksen kehittyminen on vahvasti riippuvainen maaliskuussa 2020 Suomessa alkaneen koronavirusepidemian vaikutuksista. Epidemia vaikuttaa tuottoja pienentävästi kaupungin järjestämän toiminnan vähentyessä tai ollessa tauolla. Toimintakulut ovat kokonaisuudessaan laskeneet edellisvuoteen verrattuna, vaikka henkilöstökulut ovat kasvaneet yli 3 %. Suurin säästö lähes 8 % on tullut palveluiden ostoista. Etätöiden tekeminen, matkustamisen vähentyminen sekä toiminnan supistuminen ovat vähentäneet kuluja. Toisaalta koronaan liittyvät suojavälinehankinnat, rokotukset, testaaminen sekä jäljitelyt ovat lisänneet kuluja sosiaali- ja terveystieteiden osalta. Myös tukiperheiden, lastensuojelun avoimuuden tukitoimien sekä sijaishuollon tarve on kasvanut merkittävästi.

TULOSLASKELMA

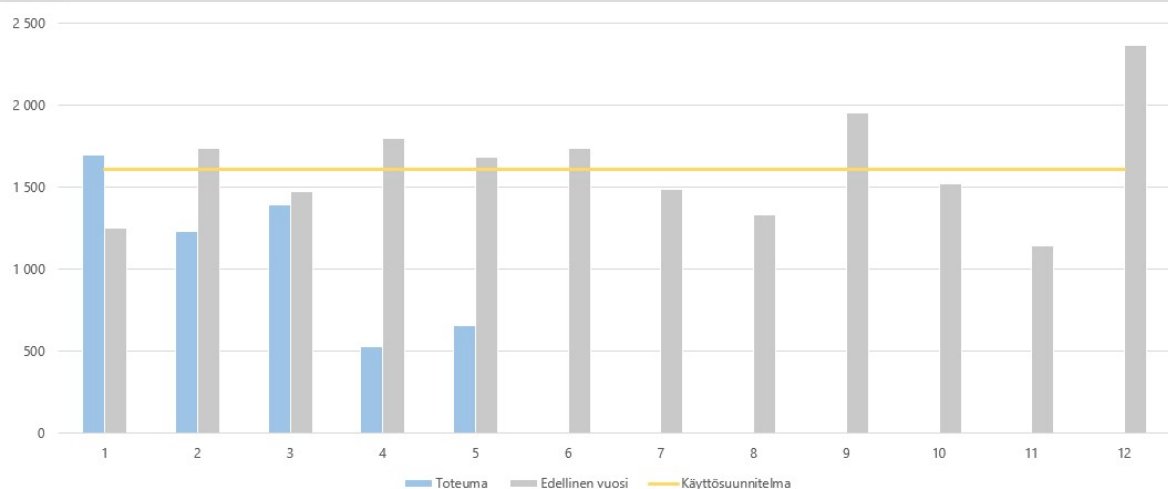
Erityisen suuri vaikutus koronavirusepidemialla on verotulojen ja valtionosuuksien kehitykseen. Kuntaliiton toukokuussa julkaisemassa veroennustekehikossa verotulot vuodelle 2021 arvioidaan olevan noin 0,5 miljoonaa euroa pienemmät kuin tammikuussa 2021 julkaistussa ennusteessa. Kunnallisverojen osalta laskua on noin 0,6 milj. euroa. Yhteisöverotuloihin ennustetaan lisäystä noin 0,15 milj euroa. Kiinteistöverojen ennusteet olivat pysyneet lähes samalla tasolla. Verotulomenetystä kompensoidaan valtionosuuksien muodossa. Lisäksi yhteisöverotulojen jako-osuutta kunnille nostettiin 10 %. Kompensaatio ja jako-osuuden nosto ovat luonteeltaan väliaikaisia ja mikäli koronavirusepidemiasta aiheutuu yrityksille merkittäviä toiminnallisia vaikutuksia; on riskinä, että tällä on pitkäaikaisia verotulovaikutuksia Laitilan kaupungille.

Koronavirusepidemian odotetaan väistyvän rokotusten myötä vuoden 2021 aikana, joten loppuvuodesta toiminnan normalisoituessa toimintakulut mahdollisesti kasvavat.

Sisäisen vuokran erät näkyvät kustannuslaskennallisten erien sijaan osana ns. normaaleja käyttötalouden eriä. Toimintakatetasolla sisäisten vuokrien vaikutus on 0 euroa.

TOIMINTATUOTOT

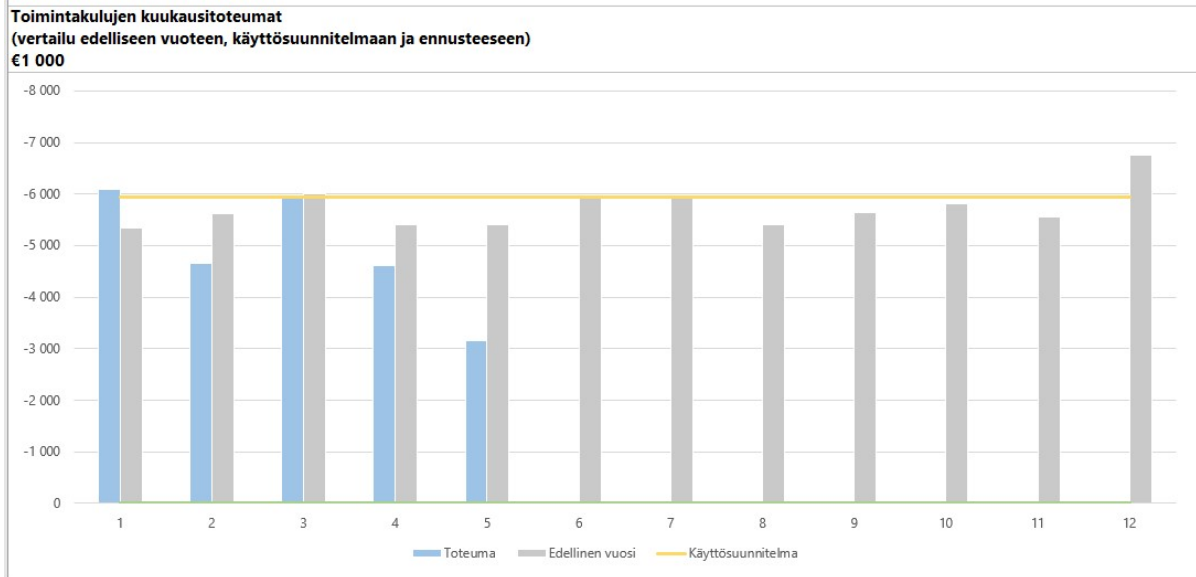
Toimintatuottojen kuukausitoteumat
(vertailu edelliseen vuoteen, käyttösuunnitelmaan ja ennusteeseen)
€1 000



Toimintatuottoihin koronaviruspandemialla on ollut merkittävä vaikutus. Myyntituotot ovat jääneet reilusti sekä arvioitua että alkuvuotta 2020 pienemmiksi. Tuet ja avustukset puolestaan ovat toteutuneet huomattavasti arvioitua ja alkuvuotta 2020 suurempina. Toteuma maaliskuun 2021 lopussa oli 22 %.

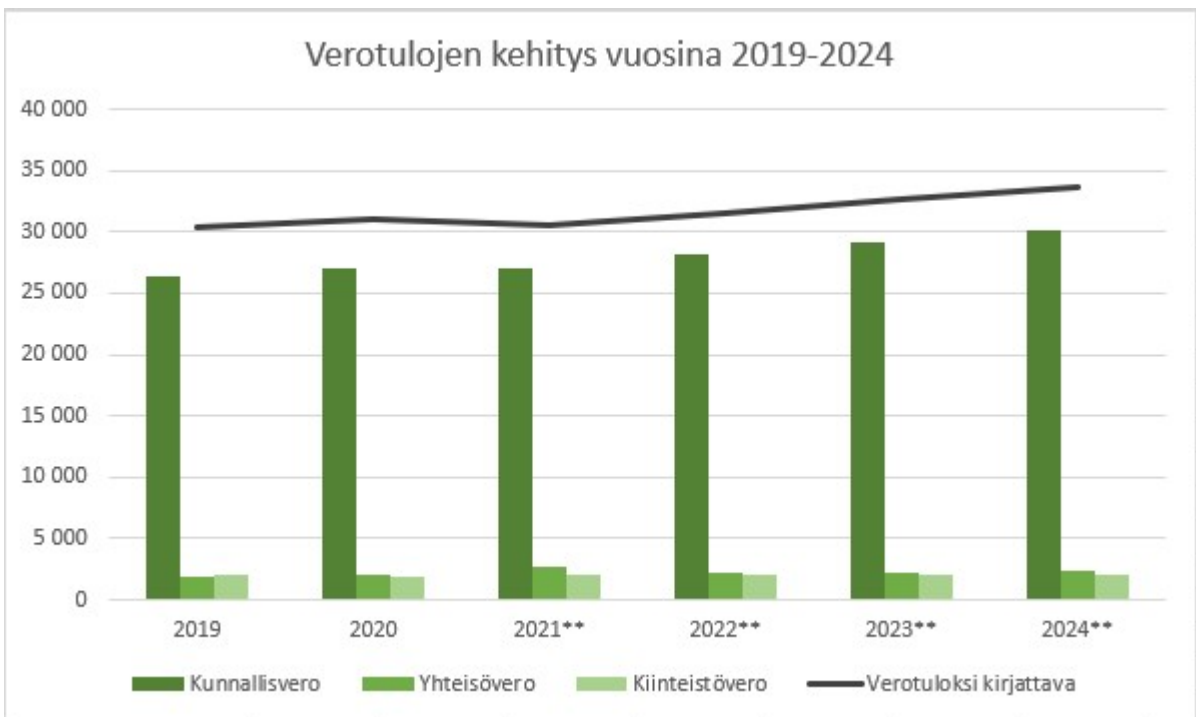
TULOSLASKELMA

TOIMINTAKULUT



Toimintakulut toteutuvat lähes talousarvion mukaisesti. Toteuma maaliskuun lopussa oli 23,4 %. Henkilöstökulujen toteuma vastaavana aikana oli 23,1 % ja palvelujen ostojen 23,2 %.

VEROTULOT JA VALTIONOSUUDET



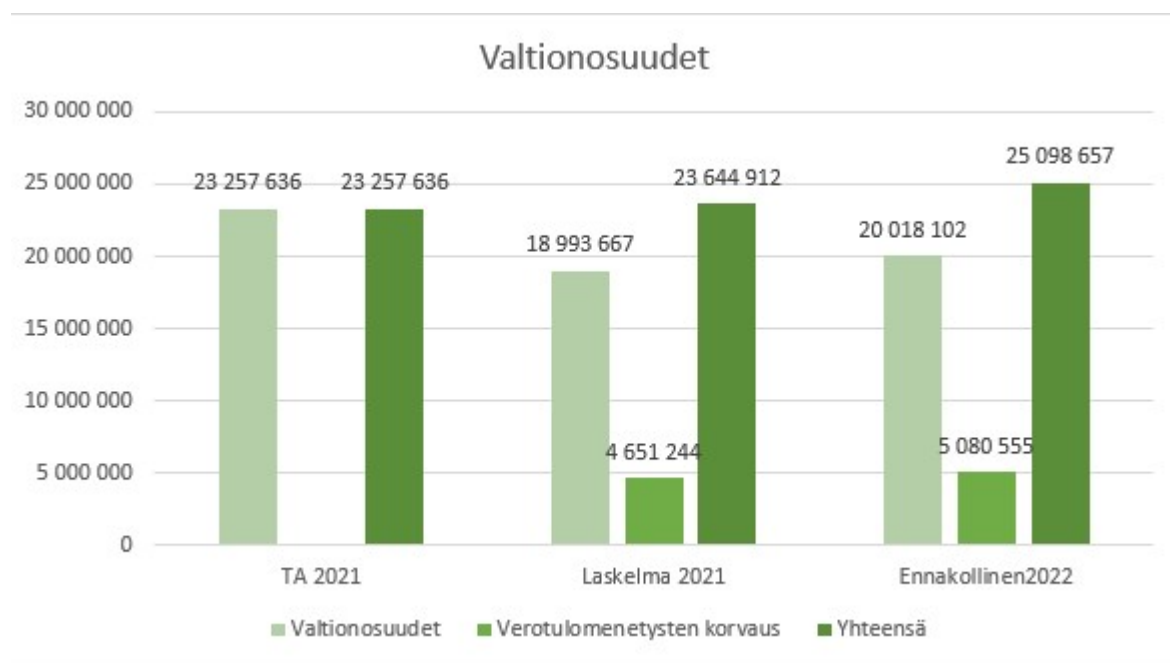
TULOSLASKELMA

Verovuosi	2019	2020	2021**	2022**	2023**	2024**
Kunnallisvero	26 314	27 007	27 037	28 126	29 165	30 169
Yhteisövero	1 934	2 097	2 677	2 170	2 247	2 358
Kiinteistövero	2 099	1 880	2 065	2 065	2 065	2 065
Verotuloksi kirjattava	30 346	30 985	30 576	31 604	32 648	33 648

Verotulojen ennustamisessa on käytetty kuntaliiton toukokuussa 2021 julkaisemaa veroennustekehikkoa, jonka mukaan kokonaisverotulot vuodelle 2021 olisivat 30 576 000 euroa. Verotubennusteen merkittävä ero talousarvioon johtuu koronavirusepidemian arvioituista vaikutuksista.

Maaliskuun loppuun mennessä verotuloja on kertynyt seuraavasti:

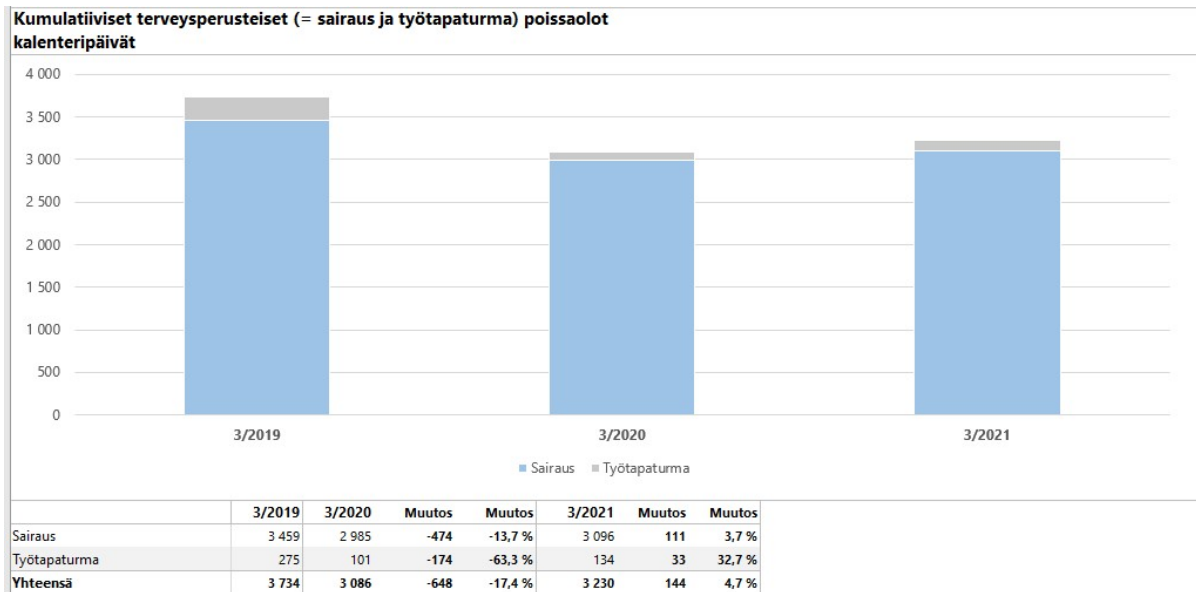
- Kunnallisvero: 7 686 509 €
- Yhteisövero: 1 097 443 €
- Kiinteistövero: 218 962€



	Valtionosuudet	Verotulomenetysten korvaus	Yhteensä
TA 2021	23 257 636		23 257 636
Laskelma 2021	18 993 667	4 651 244	23 644 912
Ennakollinen2022	20 018 102	5 080 555	25 098 657

HENKILÖSTÖ

Henkilöstö



Sairauspoissaolojen määrä alkuvuonna 2021 on hiukan noussut vuotta aiemmasta, mutta on määrältään vuotta 2019 matalampi.

TALouden TOTEUMA TOIMIALOITTAIN

Talouden toteuma toimialoittain

KESKUSVAALILAUTAKUNTA, TARKASTUSLAUTAKUNTA JA KAUPUNGINHALLITUS

Tuloslaskelma (käyttötalous) €1 000	Kum. 3/2021	Tot. 3/2021	Jäljellä			Kum. 3/2020	Ed. v. tot.-%		Muutos Ed. vuosi	Muutos Ed. vuosi
			MKS 2021	MKS 2021	MKS 2021		TP 2020	TP 2020		
Toimintatuotot	1 500	523	8 121	6 621	18,5%	2 030	8 509	23,9%	-530	-26,1%
Myyntituotot	23	16	1 964	1 942	1,2%	490	2 054	23,9%	-467	-95,4%
Maksutuotot	0		2	2	1,0%		1		0	
Tuet ja avustukset	46	37	303	257	15,2%	21	506	4,1%	25	121,3%
Muut toimintatuotot	1 431	471	5 852	4 421	24,5%	1 520	5 948	25,6%	-88	-5,8%
Valmistus omaan käyttöön										
Toimintakulut	-2 179	-787	-7 397	-5 218	29,5%	-1 815	-7 086	25,6%	-364	20,0%
Henkilöstökulut	-616	-207	-2 808	-2 192	21,9%	-657	-2 645	24,9%	41	-6,3%
Palvelujen ostot	-433	-203	-1 990	-1 557	21,8%	-553	-1 731	31,9%	119	-21,6%
Aineet, tarvikkeet ja tavarat	-177	-68	-697	-520	25,4%	-148	-608	24,4%	-29	19,7%
Avustukset	-10	0	-32	-22	32,5%	-8	-185	4,1%	-3	38,3%
Muut toimintakulut	-942	-310	-1 870	-928	50,4%	-449	-1 916	23,4%	-493	109,7%
Toimintakate	-679	-263	724	1 403	-93,7%	216	1 423	15,1%	-894	-414,9%
Verotulot										
Valtionosuudet										
Rahoitustuotot ja -kulut										
Vuosikate	-679	-263	724	1 403	-93,7%	216	1 423	15,1%	-894	-414,9%
Poistot ja arvonalentumiset	-12	-12	-45	-33	26,5%		-29		-12	
Satunnaiset tuotot ja kulut										
Tilikauden tulos	-691	-275	679	1 370	-101,6%	216	1 394	15,5%	-906	-420,4%
Varausten ja rahastojen muutos										
Tilikauden yli-/alijäämä	-691	-275	679	1 370	-101,6%	216	1 394	15,5%	-906	-420,4%

Tehtäväkohtainen toteuma

Toimintatuotot yksiköittäin €1 000	Kum. 3/2021	Tot. 3/2021	Jäljellä			Kum. 3/2020	Ed. v. tot.-%		Muutos Ed. vuosi	Muutos Ed. vuosi
			MKS 2021	MKS 2021	MKS 2021		TP 2020	TP 2020		
1451 Käyttötalous	1 500	523	8 121	6 621	18,5%	2 030	8 509	23,9%	-530	-26,1%
14514 KAUPUNGINHALLITUS	1 500	523	8 121	6 621	18,5%	2 030	8 509	23,9%	-530	-26,1%
14515 RUOKAH.PALV./VARPP.K.KEITTIÖ	8	5	1 133	1 125	0,7%	276	1 166	23,7%	-268	-97,2%
14516 RUOKAH.PALV./KAUK.K.KEITTIÖ	13	11	796	783	1,7%	203	834	24,4%	-190	-93,4%
14517 TIETOHALLINTOPALVELUT			2	2		4	4	100,0%	-4	-100,0%
14518 HALLINTOPALVELUT	1 382	485	5 744	4 363	24,1%	1 425	5 789	24,6%	-44	-3,1%
14519 SISÄINEN PALVELUTOIMINTA	5	1	186	181	2,5%	10	222	4,6%	-6	-54,6%
14520 TALOUSPALVELUT	0	0	2	2	1,6%	1	1	76,7%	-1	-93,5%
14521 ELINKEINOTOIMI	41	8	126	85	32,7%	36	241	14,7%	6	16,0%
14522 KAAVOITUS	0	0	2	2	0,6%	0	1	1,4%		
14523 ASUMINEN	48	13	118	69	40,9%	72	233	31,0%	-24	-33,4%
14525 MAASEUTUTOIMI	3	1	12	9	24,9%	3	18	17,5%	0	0,6%
Yhteensä	1 500	523	8 121	6 621	18,5%	2 030	8 509	23,9%	-530	-26,1%

TALouden TOTEUMA TOIMIALOITTAIN

Toimintakulut yksiköittäin €1 000	Kum. 3/2021	Tot. 3/2021	Jäljellä			Kum. 3/2020	Ed. v. tot.-%		Muutos Ed. vuosi	Muutos Ed. vuosi
			MKS 2021	MKS 2021	MKS 2021		TP 2020	TP 2020		
1451 Käyttötalous	-2 179	-787	-7 397	-5 218	29,5%	-1 815	-7 086	25,6%	-364	20,0%
14510 KESKUSVAALILAUTAKUNTA	-1	-1	-22	-21	6,0%	-1	-7	20,3%	0	0,4%
14510 VALTIOLLISET VAALIT	-1	0		1		-1	-5	25,0%	1	-53,9%
14511 KUNNALLISVAALIT	-1	-1	-22	-21	3,3%		-1		-1	
14512 TARKASTUSLAUTAKUNTA	-1		-30	-30	2,0%	-3	-21	16,0%	3	-81,5%
14514 TILINTARKASTUS	-1		-30	-30	2,0%	-3	-21	16,0%	3	-81,5%
14514 KAUPUNGINHALLITUS	-2 177	-786	-7 344	-5 168	29,6%	-1 810	-7 058	25,6%	-367	20,2%
14515 RUOKAH.PALV./VARPP.K.KEITTIÖ	-347	-121	-1 431	-1 083	24,3%	-321	-1 254	25,6%	-27	8,4%
14516 RUOKAH.PALV./KAUK.K.KEITTIÖ	-221	-85	-930	-710	23,7%	-224	-877	25,6%	4	-1,7%
14517 TIETOHALLINTOPALVELUT	-103	-33	-431	-328	24,0%	-92	-359	25,5%	-11	12,5%
14518 HALLINTOPALVELUT	-1 027	-318	-2 343	-1 315	43,8%	-610	-2 471	24,7%	-417	68,3%
14519 SISÄINEN PALVELUTOIMINTA	-150	-44	-730	-580	20,5%	-187	-618	30,2%	37	-19,8%
14520 TALOUSPALVELUT	-152	-88	-624	-471	24,4%	-177	-592	29,9%	24	-13,8%
14521 ELINKEINOTOIMI	-118	-75	-399	-281	29,5%	-140	-514	27,3%	23	-16,1%
14522 KAAVOITUS	-24	-9	-172	-148	13,7%	-28	-112	25,0%	4	-15,8%
14523 ASUMINEN	-35	-14	-161	-126	21,7%	-31	-148	21,2%	-3	10,8%
14525 MAASEUTUTOIMI			-125	-125			-112			
Yhteensä	-2 179	-787	-7 397	-5 218	29,5%	-1 815	-7 086	25,6%	-364	20,0%

Poikkeamat talousarvion toteumassa

Varpeen koulun keskuskeittiö: Alkuvuoden ruokailut ovat vielä laskuttamatta, koska yksikköhinnan laskeminen on ollut kesken.

Kaukolankodin keittiö: Alkuvuoden ruokailut ovat vielä laskuttamatta, koska yksikköhinnan laskeminen on ollut kesken.

Hallintopalvelut: Tuottoja on useissa kustannuspaikoissa saatu ennakoitua vähemmän. Pääosin syynä mm. laskutuksen jaksotus sekä koronan vaikutukset. Menomäärärahojen toteuma hallintopalveluissa ylittää tavoitteen (tot. 29,6 %) mm. leasing-kuluissa, sisäisissä vuokrissa ja jäsenmaksuissa. Leasing-kuluja nostavat uudet laitteet sekä palkkahallinnon järjestämiseen liittyvä lisätietokonehankinta. Jäsenmaksut maksetaan pääsääntöisesti kalenterivuoden alussa.

Elinkeinotoimi: Yritysneuvontapalvelujen hallinnointimaksut (Ukipolis) sekä hankemaksut kirjattu alkuvuosipainotteisesti. Lisäksi alkuvuodesta on maksettu mm. Maniampi Laitila lehden kuluja.

TALouden TOTEUMA TOIMIALOITTAIN

SIVISTYSVALIOKUNTA

Tuloslaskelma (käyttötalous) €1 000	Kum. 3/2021	Tot. 3/2021	Jäljellä			Kum. 3/2020	Ed. v. tot.-%		Muutos Ed. vuosi	Muutos Ed. vuosi
			MKS 2021	MKS 2021	MKS 2021		TP 2020	TP 2020		
Toimintatuotot	1 128	100	2 746	1 618	41,1%	860	2 572	33,4%	268	31,1%
Myyntituotot	207	30	1 066	859	19,4%	303	1 171	25,9%	-97	-31,9%
Maksutuotot	221	55	982	762	22,5%	258	809	31,9%	-37	-14,5%
Tuet ja avustukset	663	5	498	-165	133,1%	225	379	59,5%	437	194,0%
Muut toimintatuotot	38	11	200	162	19,1%	73	214	34,4%	-35	-48,1%
Valmistus omaan käyttöön										
Toimintakulut	-5 091	-1 762	-22 738	-17 647	22,4%	-5 456	-21 988	24,8%	365	-6,7%
Henkilöstökulut	-3 134	-1 048	-13 525	-10 391	23,2%	-2 992	-12 701	23,6%	-142	4,7%
Palvelujen ostot	-427	-175	-2 946	-2 519	14,5%	-851	-3 031	28,1%	424	-49,8%
Aineet, tarvikkeet ja tavarat	-82	-20	-539	-457	15,2%	-111	-577	19,3%	30	-26,5%
Avustukset	-152	-71	-608	-456	25,0%	-171	-519	32,9%	19	-11,1%
Muut toimintakulut	-1 297	-448	-5 120	-3 823	25,3%	-1 331	-5 159	25,8%	35	-2,6%
Toimintakate	-3 963	-1 662	-19 991	-16 028	19,8%	-4 596	-19 415	23,7%	633	-13,8%
Verotulot										
Valtionosuudet										
Rahoitustuotot ja -kulut			0	0						
Vuosikate	-3 963	-1 662	-19 991	-16 029	19,8%	-4 596	-19 415	23,7%	633	-13,8%
Poistot ja arvonalentumiset	-66	-66	-150	-84	43,9%		-158		-66	
Satunnaiset tuotot ja kulut										
Tilikauden tulos	-4 029	-1 728	-20 141	-16 113	20,0%	-4 596	-19 573	23,5%	567	-12,3%
Varausten ja rahastojen muutos										
Tilikauden yli-/alijäämä	-4 029	-1 728	-20 141	-16 113	20,0%	-4 596	-19 573	23,5%	567	-12,3%

Tehtäväkohtainen toteuma

Toimintatuotot yksiköittäin €1 000	Kum. 3/2021	Tot. 3/2021	Jäljellä			Kum. 3/2020	Ed. v. tot.-%		Muutos Ed. vuosi	Muutos Ed. vuosi
			MKS 2021	MKS 2021	MKS 2021		TP 2020	TP 2020		
1451 Käyttötalous	1 128	100	2 746	1 618	41,1%	860	2 572	33,4%	268	31,1%
14520 SIVISTYSVALIOKUNTA	782	93	1 632	849	47,9%	504	1 465	34,4%	278	55,3%
14526 SIVISTYSOIMENHALLINTO		0				0	10	0,7%	0	-100,0%
14527 VARHAISKASVATUS	295	45	570	274	51,8%	225	481	46,8%	70	31,3%
14528 PERUSOPETUS	390	40	806	416	48,4%	224	777	28,8%	166	74,1%
14529 LUKIO-OPETUS	20	0	28	8	70,7%	21	12	175,5%	-1	-4,8%
14530 TOISEN AST.AMMATILLINEN KOUL.			0	0			0			
14535 KIRJASTOTOIMI	8	6	22	14	36,7%	5	20	25,8%	3	54,3%
14536 KULTTUURITOIMI	0		23	22	1,1%	19	25	73,8%	-18	-98,6%
14538 NUORISOTOIMI	66		57	-9	116,4%	1	49	2,9%	65	4597,9%
14539 LIIKUNTATOIMI	3	1	127	124	2,4%	9	91	9,9%	-6	-66,3%
14521 V-S KANS.OPISTON JOHTOKUNTA	100	6	706	607	14,1%	132	587	22,6%	-33	-24,9%
14540 VAKKA-SUOMEN KANSALAIPOISTO	100	6	706	607	14,1%	132	587	22,6%	-33	-24,9%
14526 V-S MUS.OP.JOHTOKUNTA	246	1	408	162	60,3%	224	521	43,0%	22	10,0%
14541 VAKKA-SUOMEN MUSIIKKIOPISTO	246	1	408	162	60,3%	224	521	43,0%	22	10,0%
Yhteensä	1 128	100	2 746	1 618	41,1%	860	2 572	33,4%	268	31,1%

TALouden TOTEUMA TOIMIALOITTAIN

Toimintakulut yksiköittäin €1 000	Kum. 3/2021	Tot. 3/2021	Jäljellä			Kum. 3/2020	Ed. v. tot.-%		Muutos Ed. vuosi	Muutos Ed. vuosi
			MKS 2021	MKS 2021	MKS 2021		TP 2020	TP 2020		
1451 Käyttötalous	-5 091	-1 762	-22 738	-17 647	22,4%	-5 456	-21 988	24,8%	365	-6,7%
14520 SIVISTYSVALIOKUNTA	-4 613	-1 587	-20 102	-15 488	23,0%	-4 857	-19 403	25,0%	243	-5,0%
14526 SIVISTYSOIMENHALLINTO	-48	-14	-261	-213	18,4%	-56	-233	23,9%	8	-13,6%
14527 VARHAISKASVATUS	-976	-344	-4 935	-3 958	19,8%	-1 199	-4 812	24,9%	223	-18,6%
14528 PERUSOPETUS	-2 582	-875	-10 844	-8 261	23,8%	-2 559	-10 485	24,4%	-23	0,9%
14529 LUKIO-OPETUS	-261	-85	-1 242	-981	21,0%	-284	-1 195	23,7%	22	-7,9%
14530 TOISEN AST.AMMATILLINEN KOUL.			-21	-21		0	0	100,0%	0	-100,0%
14535 KIRJASTOTOIMI	-148	-44	-580	-432	25,5%	-153	-569	26,8%	4	-2,9%
14536 KULTTUURITOIMI	-85	-20	-341	-256	24,9%	-105	-330	31,9%	20	-19,4%
14538 NUORISOTOIMI	-100	-65	-301	-201	33,1%	-87	-212	41,0%	-13	14,7%
14539 LIIKUNTATOIMI	-413	-140	-1 577	-1 164	26,2%	-414	-1 567	26,4%	1	-0,3%
14521 V-S KANS.OPISTON JOHTOKUNTA	-198	-85	-1 441	-1 244	13,7%	-297	-1 311	22,6%	99	-33,5%
14540 VAKKA-SUOMEN KANSALAIPOISTO	-198	-85	-1 441	-1 244	13,7%	-297	-1 311	22,6%	99	-33,5%
14526 V-S MUS.OP.JOHTOKUNTA	-280	-91	-1 195	-914	23,4%	-302	-1 273	23,7%	22	-7,3%
14541 VAKKA-SUOMEN MUSIIKKIOPISTO	-280	-91	-1 195	-914	23,4%	-302	-1 273	23,7%	22	-7,3%
Yhteensä	-5 091	-1 762	-22 738	-17 647	22,4%	-5 456	-21 988	24,8%	365	-6,7%

Poikkeamat talousarvion toteumassa

Hallinto: Talouden osalta tuloja ei ole ollut, niitä ei ole myöskään budjetoitu. Menojen osalta toteutuminen on ollut huomattavasti arvioitua pienempää mm. Palkkojen osalta. Näin kokonaisuus on toteutunut alle arvioidun.

Varhaiskasvatus: Tulojen toteutuma on 51,8%, mikä johtuu saadusta reilun 80 000€ euron valtion avustuksesta, hoitomaksut toteutuneet 28,4%. Menojen toteutuma on 20,6% (KL menot mukana). Merkittävimmät alitukset; kotihoidontuki 17,2%, syynä kotihoidontuen edelleen vähenevä käyttö, perhepäivähoito 18,9% syynä mm. erilliskorvausten kohdistuminen seuraavaan neljännekseen.

Perusopetus: Tulot toteutuneet arvioitua suurempina mm. valtionavustusten johdosta. Menot pysyneet hyvin arvioidussa, lukuun ottamatta mm. vakuutusten ja muiden palvelun ostojen osuutta. Kokonaisuus hyvin raamissa.

Lukio: Kp 2190 Menototeuma on 21,2% (tav. 25 %). Opettajien kk-palkat ovat toteutuneet hieman alle budjetoidun. Tästä syystä myös palkan sivukulut ovat toteutuneet hieman alle budjetoidun. Vakuutukset toteutuvat reilusti yli budjetoidun (jo tässä vaiheessa vuotta 97,4 %). KP 2192 on saanut valtionavustusta lukion uuden opetussuunnitelman laadintaan, tästä ei ole vielä kertynyt kustannuksia raportointikaudella 1-3/2021.

Toisen asteen ammatillinen koulutus: Tehtävälle ei ole kirjautunut tuloja tai menoja.

Eläkemenoperusteet lienevät poistuneet ja taas toisaalta, opiskeluhoitoon laskutuksen tuloja ei vielä ole laskutettu 1-3 tilanteessa. Tuloutuvat kesän aikana.

Kirjasto: Tulojen toteutuma on 74 %, mikä johtuu saadusta 5000 euron valtion avustuksesta. Menojen toteutuma on 26 % (KL menot mukana). Merkittävimmät ylitykset ovat 1. kirjaston lehdet 106 %, koska lehtitilaukset maksetaan tammikuussa, 2. leasing-vuokrat 45 %, koska kirjaston tietokoneita on uusittu.

Kulttuuritoimi: Tulojen toteuma 1,1%. Kulttuuritoimen tulopuoli muodostuu pääasiassa erilaisista pääsylippituloista, vuokrasta, sekä avustuksista. Kustaa Hiekka -kulttuuriviikolta peruttiin kaikki yleisötapahtumat ja osa suunnitelluista tapahtumista toteutettiin digitaalisessa muodossa. Hiekan säätiön

TALouden TOTEUMA TOIMIALOITTAIN

avustus on vielä nostamatta, joka tasapainottaa tilannetta, mutta odotettuja pääsylippituloja ei kulttuuriviikolta tullut. Menot yhteensä 24,9%. Alkuvuoden sijaisjärjestelyt, sekä kulttuuritoimen menojen painottuminen nimenomaan kulttuuriviikon järjestelyihin näkyvät alkuvuoden ylityksissä.

Nuorisotoimi: Nuorisotoimen tulot 116,4 % (66 104€). Tulot ovat muodostuneet täysin hankkeista, jotka on myönnetty vuonna 2020 ja joiden toiminta kohdentuu vuodelle 2021. Tulot ovat siirrettyjä kuluvalle vuodelle. Hankkeita: paikallisen kerhotoiminnan kehittäminen, koulussa tehtävä nuorisotyö ja etsivä nuorisotyö. Nuorisotoimen menot 33,2%. Avustuksien toteumassa (76,9%) näkyy Laitilan Nuorisoverstas ry'le maksettu toiminnan tuki (50 000€) ja ATK-huoltopalveluita (114 %) on käytetty puhelimen huoltoon.

Liikuntatoimi: Liikuntatoimen menot 27.4 %. Vakuutuksien ylitys +39,9%/820€, mikä johtuu liikuntatoimen uuden traktorin hankinnasta ja siihen otetusta kaskosta. Vanhassa traktorissa oli ainoastaan liikennevakuutus. Koko vuoden budjetoidusta puolet tai enemmän on käytetty jätehuollossa, koneiden, laitteiden ja kaluston huollossa, vaatteistossa, rakennusmateriaaleissa ja muu urheilutoiminta. Tilikohtien suurempi käyttö johtuu ulkoliikuntapaikkojen kunnostamisesta talven jälkeen. Muu urheilutoiminta on vuoden urheilija -palkinnot ja stipendit. Liikuntatoimen tulot toteutuneet 2,4%. Koronarajoituksista johtuneet liikuntapaikkojen käyttörajoitukset, joista suurimmat ovat olleet uimahallin käytössä, sekä aikuisten harrastustoiminnassa. Sisäliikuntapaikat laskutetaan kaksi kertaa vuodessa, joten alkuvuoden tulot eivät näy vielä.

Kansalaisopisto: Vakka-Suomen kansalaisopiston talouden toteuma on jäänyt sekä tulojen että menojen osalta alle suunnitellun, joka johtuu koronaepidemia tilanteesta. Kurssitoimintaa ei ole kyetty rajoitustoimien vuoksi toteuttamaan suunnitellussa laajuudessa. Toiminnalliset tavoitteet: Vakka-opiston osakaskuntien maksuosuuden ovat säilyneet nykytasolla ja ulkopuolista rahoitusta on haettu. Koronapandemiatilanne on vaikuttanut voimakkaasti toteutuneisiin opetustunteihin, joten on mahdollista, että tavoitteeseen ei kuluvan vuoden aikana päästä. Vakka-opistolla on tällä hetkellä käynnissä Oppivat opistot, Kotona maailmalla- ja Erasmus+ - hankkeet.

Musiikkiopisto: Vakka-Suomen musiikkiopiston tulot ovat 60%, menot 43,6% ja netto -126,7%. Tuloihin on kirjattu hankkeisiin liittyvät valtion avustukset siirtoina vuodelta 2020. Vakka-Suomen musiikkiopiston opetustoiminta on pystytty järjestämään poikkeusoloissa erittäin hyvin etätoteutuksena. Talouden seurannassa on ollut haasteita palkkahallinnon siirron ja raportointiohjelmien muutoksista johtuen. Tämän vuoksi kausi on painottunut hyvin keskeisesti perustehtävän toteuttamiseen.

SOSIAALI- JA TERVEYSVALIOKUNTA

TALouden TOTEUMA TOIMIALOITTAIN

Tehtäväkohtainen toteuma

Tuloslaskelma (käyttötalous) €1 000	Kum.		Jäljellä			Kum.		Ed. v. tot.-%		Muutos	
	3/2021	Tot. 3/2021	MKS 2021	MKS 2021	MKS 2021	3/2020	TP 2020	TP 2020	Ed. vuosi	Ed. vuosi	
Toimintatuotot	604	271	2 688	2 083	22,5%	605	3 063	19,8%	-1	-0,1%	
Myyntituotot	141	75	577	436	24,4%	162	650	24,9%	-21	-13,0%	
Maksutuotot	444	187	1 978	1 534	22,4%	416	2 155	19,3%	28	6,7%	
Tuot ja avustukset	-11		5	15	-229,2%	-11	-8	144,7%	1	-6,1%	
Muut toimintatuotot	30	9	129	98	23,6%	39	265	14,7%	-9	-21,9%	
Valmistus omaan käyttöön											
Toimintakulut	-8 081	-2 864	-33 481	-25 399	24,1%	-7 838	-32 149	24,4%	-243	3,1%	
Henkilöstökulut	-2 667	-891	-11 656	-8 989	22,9%	-2 626	-10 682	24,6%	-41	1,6%	
Palvelujen ostot	-4 604	-1 688	-18 536	-13 932	24,8%	-4 500	-18 203	24,7%	-104	2,3%	
Aineet, tarvikkeet ja tavarat	-253	-101	-859	-606	29,4%	-231	-976	23,7%	-22	9,4%	
Avustukset	-88	-25	-649	-561	13,6%	-62	-708	8,8%	-26	42,3%	
Muut toimintakulut	-469	-160	-1 780	-1 311	26,3%	-419	-1 581	26,5%	-50	11,9%	
Toimintakate	-7 477	-2 593	-30 793	-23 316	24,3%	-7 232	-29 087	24,9%	-244	3,4%	
Verotulot											
Valtionosuudet											
Rahoitustuotot ja -kulut											
Vuosikate	-7 477	-2 593	-30 793	-23 316	24,3%	-7 232	-29 087	24,9%	-244	3,4%	
Poistot ja arvonalentumiset	-2	-2	-101	-99	2,0%		-61		-2		
Satunnaiset tuotot ja kulut											
Tilikauden tulos	-7 479	-2 595	-30 894	-23 415	24,2%	-7 232	-29 148	24,8%	-246	3,4%	
Varausten ja rahastojen muutos											
Tilikauden yli-/alijäämä	-7 479	-2 595	-30 894	-23 415	24,2%	-7 232	-29 148	24,8%	-246	3,4%	

Toimintatuotot yksiköittäin €1 000	Kum.		Jäljellä			Kum.		Ed. v. tot.-%		Muutos	
	3/2021	Tot. 3/2021	MKS 2021	MKS 2021	MKS 2021	3/2020	TP 2020	TP 2020	Ed. vuosi	Ed. vuosi	
1451 Käyttötalous	604	271	2 688	2 083	22,5%	605	3 063	19,8%	-1	-0,1%	
14530 SOSIAALI- JA TERVEYSVALIOKUNTA	604	271	2 688	2 083	22,5%	605	3 063	19,8%	-1	-0,1%	
14543 SOS.HALLINTO	6	5	12	6	49,3%	3	145	1,9%	3	120,0%	
14544 PERHEPALVELUT	-6	1	-4	3	183,9%	-10	-8	119,8%	3	-33,1%	
14547 TOIMEENTULOTURVA			18	18		0	13	3,2%	0	-100,0%	
14548 PERUSTERVEYDENHUOLTO	185	76	831	647	22,2%	211	847	24,9%	-26	-12,2%	
14550 VAMMAISPALVELU	135	59	466	330	29,1%	118	537	21,9%	18	14,9%	
14551 IÄKKÄIDEN PALVELUT	285	130	1 364	1 079	20,9%	283	1 529	18,5%	1	0,5%	
Yhteensä	604	271	2 688	2 083	22,5%	605	3 063	19,8%	-1	-0,1%	

Toimintakulut yksiköittäin €1 000	Kum.		Jäljellä			Kum.		Ed. v. tot.-%		Muutos	
	3/2021	Tot. 3/2021	MKS 2021	MKS 2021	MKS 2021	3/2020	TP 2020	TP 2020	Ed. vuosi	Ed. vuosi	
1451 Käyttötalous	-8 081	-2 864	-33 481	-25 399	24,1%	-7 838	-32 149	24,4%	-243	3,1%	
14530 SOSIAALI- JA TERVEYSVALIOKUNTA	-8 081	-2 864	-33 481	-25 399	24,1%	-7 838	-32 149	24,4%	-243	3,1%	
14543 SOS.HALLINTO	-235	-100	-1 089	-854	21,6%	-185	-806	23,0%	-50	27,1%	
14544 PERHEPALVELUT	-444	-172	-1 534	-1 090	29,0%	-323	-1 362	23,7%	-121	37,5%	
14547 TOIMEENTULOTURVA	-71	-23	-180	-109	39,6%	-57	-254	22,5%	-14	25,2%	
14548 PERUSTERVEYDENHUOLTO	-1 781	-642	-7 061	-5 281	25,2%	-1 577	-7 097	22,2%	-204	12,9%	
14549 ERIKOISSAIRAANHOITO	-2 608	-869	-10 562	-7 955	24,7%	-2 653	-9 538	27,8%	46	-1,7%	
14550 VAMMAISPALVELU	-993	-388	-3 701	-2 708	26,8%	-921	-4 038	22,8%	-72	7,9%	
14551 IÄKKÄIDEN PALVELUT	-1 949	-670	-9 352	-7 404	20,8%	-2 121	-9 056	23,4%	173	-8,1%	
Yhteensä	-8 081	-2 864	-33 481	-25 399	24,1%	-7 838	-32 149	24,4%	-243	3,1%	

TALouden TOTEUMA TOIMIALOITTAIN

Poikkeamat talousarvion toteumassa

Hallinto: Hallinnon tuotoissa toteuma tällä hetkellä 49,3%. Korjauskirjausten myötä tuotot tulevat olemaan suunnitellussa 25%. Hallinnon menot jäävät alle suunnitellun toteuman ollessa 21,6%. Henkilöstökulut ja palvelujen ostot alittavat tässä vaiheessa vuotta suunnitellun. Myönnettävät avustukset maksetaan pääasiassa heti alkuvuodesta. Tämän vuoksi avustusten osuus suuri.

Perhepalvelut: Toimintakate 29,1%. Perhepalveluiden tulot 183,9% menot 28,8% Tulojen ylittyminen johtuu MLL:n avustusten kirjaamisesta tulopuolelle, tämä selvityksessä. Pääsääntöisesti tulot koostuvat sijaishuollon aikaisten kustannusten perinnäistä. Menojen osalta toteuma on 28,8%. Menot ylittyvät laitossijoitusten osalta suuresti, jossa menojen osalta toteutuma on 63,4% Menojen osuus näyttää suuremmalta kuin todellisuudessa on, sillä laskutusta sijaishuollon aikaisista kustannuksista ei ole vielä tehty niistä vastaavalta kunnalta. Henkilöstömenojen osalta menot ovat alittuneet (toteutuma 19%), työntekijöiden pitkien poissaolojen ja rekrytointien viivästymisten takia.

Toimeentulotuki: Toimintakate 44,1%. Täydentävän- ja ehkäisevän toimeentulotuen, kuntouttavan työtoiminnan ja työmarkkinatuen kuntaosuuden osalta tulot 0%. Kuntouttavan työtoiminnan osalta korvauksia ei ole alkuvuoden osalta vielä haettu ELY-keskuksesta. Menot toimeentulotuen tehtäväalueella 39,6%. Kuntouttavan työtoiminnan palvelujen ostot ylittyneet samoin työmarkkinatuen kuntaosuuden kustannukset arvioitua suuremmat.

Perusterveydenhuolto: Toimintakate 25,8%. Myynti- ja maksutuottojen toteuma on 22,2%. Myyntituottoja on saatu ennakoitua vähemmän (17,3%) koronapandemian aiheuttaman terveyspalveluiden toiminnan muutoksen myötä. Maksutuotot ovat toteutuneet ennakoidusti (23,5%). Menojen toteuma 25,2%, ovat toteutuneet ennakoidusti. Alibudjetoituja palveluita ovat olleet atk:n huoltopalvelut, leasingvuokrat sekä mm. koronapandemian vuoksi laboratoriopalveluiden ostot (Covid-19 näytteet) sekä aineet ja tarvikkeet (suojavarusteet pandemian vuoksi). Henkilöstökuluissa budjetti on alitettu rekrytointihaasteiden vuoksi (22,6%, 21,6% ja 20,9%) jotka osaltaan ovat tasapainottamassa tilikauden tulosta, joka on 25,4%.

Erikoissairaanhoido: Toimintakate 24,7%. Erikoissairaanhoidossa tuloja ei ole ollenkaan. Menot tässä vaiheessa vuotta hieman suunniteltua vähemmän 24,7%.

Vammais- ja palvelusetelipalvelut: Toimintakate 26,6%. Maksutuottojen toteuma on 29,1%. Tuloja on saatu arvioitua enemmän, johtuen Kehitysvamma-alan tuki- ja osaamiskeskuksen (KTO) aterialaskutuksen muutoksesta, joka arvioitu toteutunutta pienemmäksi. Menojen toteutuma on 26,8%. Menojen ylitys koostuu ostopalvelujen hankinnasta mm. neuropsykologisen valmennuksen ostoista, omaishoitajien ja henkilökohtaisen avun lisääntyneestä tarpeesta sekä KTO:n palvelujen hinnankorotuksista.

Iäkkäiden palvelut: Toimintakate 21,2%. Maksutuottojen toteuma on 20,9%. Tuloja on saatu arvioitua vähemmän kodinhoitoapu- ja päivätoiminta -asiakasmaksuista sekä Kaukolankodin hoitopäivämaksuista. Korona-tilanne on vaikuttanut mm. kotihoidon ja päivätoiminnan asiakasmääriin. Menojen toteuma on 20,8%. Menojen alitus johtuu mm. siitä, että sisäisiä ruokapalveluja (kotihoidon ateriapalvelut, Koivukoto ja Kaukolankoti) ei ole laskutettu vuoden 2021 ensimmäisen vuosineljänneksen osalta. Yksityisten vanhusten tehostetun palveluasumisen Vaana-palvelusetelijärjestelmästä yrittäjien tekemät palveluseteliveloitukset kohdistuvat pääsääntöisesti edellisen kuukauden veloituksiin. Tammikuussa 2021 ko. määrärahoja kului vähemmän, koska suurin osa joulukuun 2020 veloituksista oli tehty jo joulukuun lopussa.

TALouden TOTEUMA TOIMIALOITTAIN

TEKNINEN VALIOKUNTA JA LUPALAUTAKUNTA

Tuloslaskelma (käyttötalous) €1 000	Kum. 3/2021	Tot. 3/2021	Jäljellä			Kum. 3/2020	Ed. v. tot.-%		Muutos Ed. vuosi	Muutos Ed. vuosi
			MKS 2021	MKS 2021	MKS 2021		TP 2020	TP 2020		
Toimintatuotot	1 090	498	5 731	4 641	19,0%	970	5 356	18,1%	120	12,4%
Myyntituotot	155	94	2 071	1 915	7,5%	195	2 151	9,1%	-40	-20,5%
Maksutuotot	30	20	127	97	23,8%	38	168	22,5%	-8	-20,0%
Tuot ja avustukset							9			
Muut toimintatuotot	905	385	3 534	2 629	25,6%	737	3 029	24,3%	168	22,7%
Valmistus omaan käyttöön										
Toimintakulut	-1 331	-516	-7 612	-6 281	17,5%	-1 845	-7 556	24,4%	514	-27,9%
Henkilöstökulut	-615	-224	-2 435	-1 820	25,2%	-542	-2 362	23,0%	-72	13,3%
Palvelujen ostot	-562	-190	-2 516	-1 954	22,3%	-636	-2 729	23,3%	74	-11,6%
Aineet, tarvikkeet ja tavarat	-390	-181	-1 675	-1 285	23,3%	-390	-1 529	25,5%	0	-0,1%
Avustukset			-100	-100			-97			
Muut toimintakulut	236	79	-886	-1 122	-26,6%	-276	-839	32,9%	512	-185,3%
Toimintakate	-241	-18	-1 881	-1 640	12,8%	-875	-2 199	39,8%	634	-72,5%
Verotulot										
Valtionosuudet										
Rahoitustuotot ja -kulut	-31	-10	-125	-94	24,8%	-31	-125	25,0%	0	-1,0%
Vuosikate	-272	-28	-2 006	-1 734	13,5%	-906	-2 324	39,0%	634	-70,0%
Poistot ja arvonalentumiset	-746	-746	-2 605	-1 859	28,6%		-2 762		-746	
Satunnaiset tuotot ja kulut										
Tilikauden tulos	-1 018	-774	-4 611	-3 594	22,1%	-906	-5 086	17,8%	-112	12,3%
Varausten ja rahastojen muutos							16			
Tilikauden yli-/alijäämä	-1 018	-774	-4 611	-3 594	22,1%	-906	-5 070	17,9%	-112	12,3%

Tehtäväkohtainen toteuma

Toimintatuotot yksiköittäin €1 000	Kum. 3/2021	Tot. 3/2021	Jäljellä			Kum. 3/2020	Ed. v. tot.-%		Muutos Ed. vuosi	Muutos Ed. vuosi
			MKS 2021	MKS 2021	MKS 2021		TP 2020	TP 2020		
1451 Käyttötalous	1 090	498	5 731	4 641	19,0%	970	5 356	18,1%	120	12,4%
14540 TEKNINEN VALIOKUNTA	1 059	480	5 585	4 526	19,0%	940	5 236	17,9%	119	12,7%
14557 TEKNINEN HALLINTO	40	35	287	247	13,9%	59	374	15,8%	-19	-32,5%
14558 LIIK.VÄYLÄT JA ALUEET	0	0	1	1	15,9%	0	1	25,0%	0	3,1%
14559 JÄTEHUOLTO			70	70			63			
14560 KIINTEISTÖT	879	350	3 341	2 462	26,3%	746	2 872	26,0%	133	17,8%
14561 VESIHUOLTOLAITOS	128	90	1 823	1 695	7,0%	125	1 890	6,6%	3	2,4%
14562 KONEKESKUS	10	3	12	2	80,4%	6	24	25,8%	3	53,2%
14563 MITTAUSPALVELU	3	2	16	13	16,6%	3	12	24,6%	0	-11,2%
14564 PALO,PELASTUS JA SUOJELU			35	35						
14542 LUPALAUTAKUNTA	31	19	146	115	21,2%	30	120	25,3%	1	2,0%
14568 YMPÄRISTÖNSUOJELU	7	3	43	36	16,1%	2	27	8,3%	5	205,8%
14569 RAKENNUSVALVONTA	24	16	103	79	23,4%	28	93	30,2%	-4	-14,2%
Yhteensä	1 090	498	5 731	4 641	19,0%	970	5 356	18,1%	120	12,4%

TALouden TOTEUMA TOIMIALOITTAIN

Toimintakulut yksiköittäin €1 000	Kum. 3/2021	Tot. 3/2021	Jäljellä			Kum. 3/2020	Ed. v. tot.-%		Muutos Ed. vuosi	Muutos Ed. vuosi
			MKS 2021	MKS 2021	MKS 2021		TP 2020	TP 2020		
1451 Käyttötalous	-1 331	-516	-7 612	-6 281	17,5%	-1 845	-7 556	24,4%	514	-27,9%
14540 TEKINEN VALIOKUNTA	-1 261	-498	-7 318	-6 057	17,2%	-1 789	-7 302	24,5%	527	-29,5%
14557 TEKINEN HALLINTO	-36	-11	-282	-246	12,9%	-37	-456	8,0%	0	-0,5%
14558 LIIK.VÄYLÄT JA ALUEET	-124	-53	-570	-446	21,8%	-99	-509	19,4%	-26	25,9%
14559 JÄTEHUOLTO	0	0	-60	-59	0,7%	-11	-47	23,0%	10	-96,3%
14560 KIIINTEISTÖT	-612	-258	-4 142	-3 530	14,8%	-1 082	-3 970	27,2%	470	-43,4%
14561 VESIHUOLTOLAITOS	-250	-99	-1 291	-1 042	19,3%	-286	-1 378	20,7%	36	-12,6%
14562 KONEKESKUS	-16	-4	-55	-39	28,8%	-13	-65	19,5%	-3	25,7%
14563 MITTAUSPALVELU	-27	-7	-104	-77	25,8%	-18	-106	17,0%	-9	48,8%
14564 PALO,PELASTUS JA SUOJELU	-195	-65	-813	-619	23,9%	-243	-766	31,8%	49	-20,0%
14565 ASUMINEN	-1	0		1		-1	-5	24,5%	0	-7,3%
14542 LUPALAUTAKUNTA	-69	-18	-294	-225	23,5%	-56	-253	22,0%	-13	24,1%
14568 YMPÄRISTÖNSUOJELU	-40	-10	-169	-129	23,7%	-26	-139	19,0%	-14	51,5%
14569 RAKENNUSVALVONTA	-29	-8	-125	-96	23,4%	-29	-114	25,7%	0	-0,6%
Yhteensä	-1 331	-516	-7 612	-6 281	17,5%	-1 845	-7 556	24,4%	514	-27,9%

Poikkeamat talousarvion toteumassa

Kolme ensimmäistä kuukautta on lyhyt aika tehdä johtopäätöksiä talousarvion toteumasta. Investointihankkeet ovat vasta käynnistymässä ja käyttötaloudessa ei ole havaittavissa merkittäviä poikkeamia.

INVESTOINTIOSA

Investointiosa

		TA 2021	KÄYTTÖ 1-3	YLI-/ALITUS	TOT %
3	Investointiosa				
8100	Investoinnit hallinto				
602	Irtain omaisuus				
691	Keittiöiden kalusto				
	Investoinnit netto	20 000	-542	20 542	-2,70
698	Automaattinen talousrap.				
	Investoinnit netto	0	220	-220	0,00
731	HRM-ohjelmistot				
	Investoinnit netto	20 000	0	20 000	0,00
732	Kotisivujen kehittäminen				
	Investoinnit netto	25 000	0	25 000	0,00
603	Kiinteä omaisuus				
701	Maanhankinta ja lunastukset				
	Investoinnit netto	100 000	0	100 000	0,00
8145	ARVOPAPERIT				
*	Myynnit yhteensä	0	-14 000	14 000	0,00
	Investoinnit netto	0	-14 000	14 000	0,00
602	Varpeen ja lukion kel. perusk.				
	Investoinnit netto	950 000	238 788	711 212	25,10
604	Kappelimäen metallityöl. kärynp.				
	Investoinnit netto	60 000	0	60 000	0,00
615	Urheilutalon peruskorjaus				
	Investoinnit netto	20 000	0	20 000	0,00

INVESTOINTIOSA

618	Kyläkoulujen monitoimikentät				
	Investoinnit netto	33 500	0	33 500	0,00
623	Jäähallin pesuhuoneiden saneeraus				
	Investoinnit netto	80 000	0	80 000	0,00
628	Varpeen ruokalan peruskorjaus				
	Investoinnit netto	50 000	0	50 000	0,00
629	Kappelimäen koulun IV-saneeraus				
	Investoinnit netto	50 000	0	50 000	0,00
705	Kappelimäen koulun juhlasalin				
	Investoinnit netto	25 000	9 976	15 024	39,90
601	Julkinen käyttöomaisuus				
652	Uimarantojen perusk. ja parantaminen				
	Investoinnit netto	10 000	2 934	7 066	29,30
655	Särkijärven kehittäminen				
	Investoinnit netto	0	952	-952	0,00
657	Esteetön uimaranta				
	Investoinnit netto	25 000	0	25 000	0,00
714	Betoninen skeittiparkki				
	Investoinnit netto	100 000	0	100 000	0,00
715	Moukarinhäkin suunt. ja tukeminen				
	Investoinnit netto	15 000	0	15 000	0,00
602	Irtain omaisuus				
680	Tuunan kentän pelaaja-aitiot				
	Investoinnit netto	10 000	0	10 000	0,00

INVESTOINTIOSA

683	Traktori, liikuntatoimi				
	Investoinnit netto	70 000	0	70 000	0,00
694	Siirtokatsomot				
	Investoinnit netto	15 000	0	15 000	0,00
722	Kyläkoulujen TVT-välineet				
	Investoinnit netto	22 000	0	22 000	0,00
723	Kappelimäen koulun oppilaskone				
	Investoinnit netto	80 000	29 442	50 558	36,80
725	Varpeen koulun perusliikuntav.				
	Investoinnit netto	20 000	0	20 000	0,00
726	Varpeen koulun kameravalvonta				
	Investoinnit netto	10 000	2 502	7 498	25,00
728	Varpeen koulu tekniden työn k.				
	Investoinnit netto	13 000	984	12 016	7,60
733	Urheilukent. aidat ja tuomarik.				
	Investoinnit netto	10 000	0	10 000	0,00
8202	Investoinnit VS m. opisto				
602	Irtain omaisuus				
676	Musiikkiopiston flyygeli				
	Investoinnit netto	40 000	0	40 000	0,00
8300	Invesotinnit sote				
600	Talonrakennus				
612	Vainajakylmiö				
	Investoinnit netto	30 000	0	30 000	0,00
613	Varavoiman rakentaminen				

INVESTOINTIOSA

	Investoinnit netto	0	43 902	-43 902	0,00
624	TKn poliklinikan ikkunat				
	Investoinnit netto	40 000	0	40 000	0,00
625	TKn hissitekniikan uusiminen				
	Investoinnit netto	50 000	0	50 000	0,00
706	Kaukolankodin hankesuunnittelu				
	Investoinnit netto	50 000	0	50 000	0,00
719	Hammashoitolan röntgenlaitteet				
	Investoinnit netto	45 000	0	45 000	0,00
721	Kotihoidon optimointiohjelma				
	Investoinnit netto	20 000	0	20 000	0,00
729	Sos.palveluiden asiakastietojärjestelmä				
	Investoinnit netto	16 000	0	16 000	0,00
8400	Investoinnit tekninen toimi				
600	Talonrakennus				
602	Varpeen ja lukion kel. perusk.				
	Investoinnit netto	0	1 828	-1 828	0,00
616	Kaupungintalon IV ja valaistus				
	Investoinnit netto	500 000	269 460	230 540	53,90
617	Matikan alueen huoltorakennus				
	Investoinnit netto	20 000	0	20 000	0,00
619	Winnovan rakennusten perusk.				
	Investoinnit netto	500 000	19 366	480 634	3,90
634	8-tien yritysk. LVI-saneeraus				

INVESTOINTIOSA

	Investoinnit netto	400 000	2 471	397 529	0,60
635	Heinikkalan navetan pk				
	Investoinnit netto	25 000	13 304	11 696	53,20
601	Julkinen käyttöoma				
636	Kaari- ja Matovuorentie perusk.				
	Investoinnit netto	220 000	2 115	217 885	1,00
637	Laessaari asemakaavalaajennus				
	Investoinnit netto	60 000	0	60 000	0,00
642	Kotoharju asemakaavalaajennus				
	Investoinnit netto	10 000	0	10 000	0,00
643	Pienet korjauskohteet				
	Investoinnit netto	50 000	0	50 000	0,00
644	Kouluatie alkupään muutokset				
	Investoinnit netto	0	2 730	-2 730	0,00
649	Päällystysohjelman mukaiset k.				
	Investoinnit netto	200 000	0	200 000	0,00
650	Hulevesijärjest. täydentämiset ja kunn.				
	Investoinnit netto	60 000	21 586	38 414	36,00
651	Katuvalojen saneeraus				
	Investoinnit netto	200 000	7 282	192 718	3,60
653	Leikkik. varust. ja turvatuotteiden				
	Investoinnit netto	40 000	225	39 775	0,60
669	Viemäriverkoston saneeraukset				

INVESTOINTIOSA

	Investoinnit netto	0	756	-756	0,00
710	Mikaelinkadun peruskorjaus				
	Investoinnit netto	80 000	290	79 710	0,40
711	Keskuskadun kunnostus				
	Investoinnit netto	80 000	0	80 000	0,00
712	Huovinojan putkitus				
	Investoinnit netto	50 000	7 449	42 551	14,90
713	Torin perusparannus				
	Investoinnit netto	50 000	0	50 000	0,00
686	Kuorma-auto, konekeskus				
	Investoinnit netto	80 000	75 000	5 000	93,80
720	Kaukolankodin astianpesukone				
	Investoinnit netto	55 000	0	55 000	0,00
726	Varpeen koulun kameravalvonta				
	Investoinnit netto	10 000	0	10 000	0,00
727	GPS/GNSS paikann. laite				
	Investoinnit netto	15 000	26 293	-11 293	175,30
730	Kappelimäen wlan-verkko				
	Investoinnit netto	15 000	0	15 000	0,00
8500	Investoinnit vesihuoltolaitos				
601	Julkinen käyttöomaisuus				
663	Vesihuoltojärjestelmien kehittäminen				
	Investoinnit netto	10 000	7 307	2 693	73,10
664	Vesijohtoverkostojen saneeraukset				

INVESTOINTIOSA

	Investoinnit netto	250 000	14 400	235 600	5,80
666	Vesijohtoverkosto Laessaari				
	Investoinnit netto	25 000	0	25 000	0,00
667	Vesijohtoverkosto Kotoharju				
	Investoinnit netto	10 000	0	10 000	0,00
669	Viemäriverkoston saneeraukset				
	Investoinnit netto	200 000	7 821	192 179	3,90
670	Jätevesipumppaamoiden saneeraukset				
	Investoinnit netto	60 000	0	60 000	0,00
672	Viemäriverkosto Laessaari				
	Investoinnit netto	25 000	0	25 000	0,00
673	Viemäriverkoston Kotoharju				
	Investoinnit netto	10 000	0	10 000	0,00
716	Etäluettavat vesimittarit				
	Investoinnit netto	50 000	566	49 434	1,10
717	Käänteisosmoosikalvojen uusint.				
	Investoinnit netto	15 000	11 563	3 437	77,10
718	Vesitornin kattokupoli				
	Investoinnit netto	60 000	0	60 000	0,00
	Investoinnit netto	5 559 500	714 665	4 844 835	12,90

Maaliskuun loppuun mennessä investoinneista on toteutunut 12,9 %.